

Piotr Eichler SP2LQP

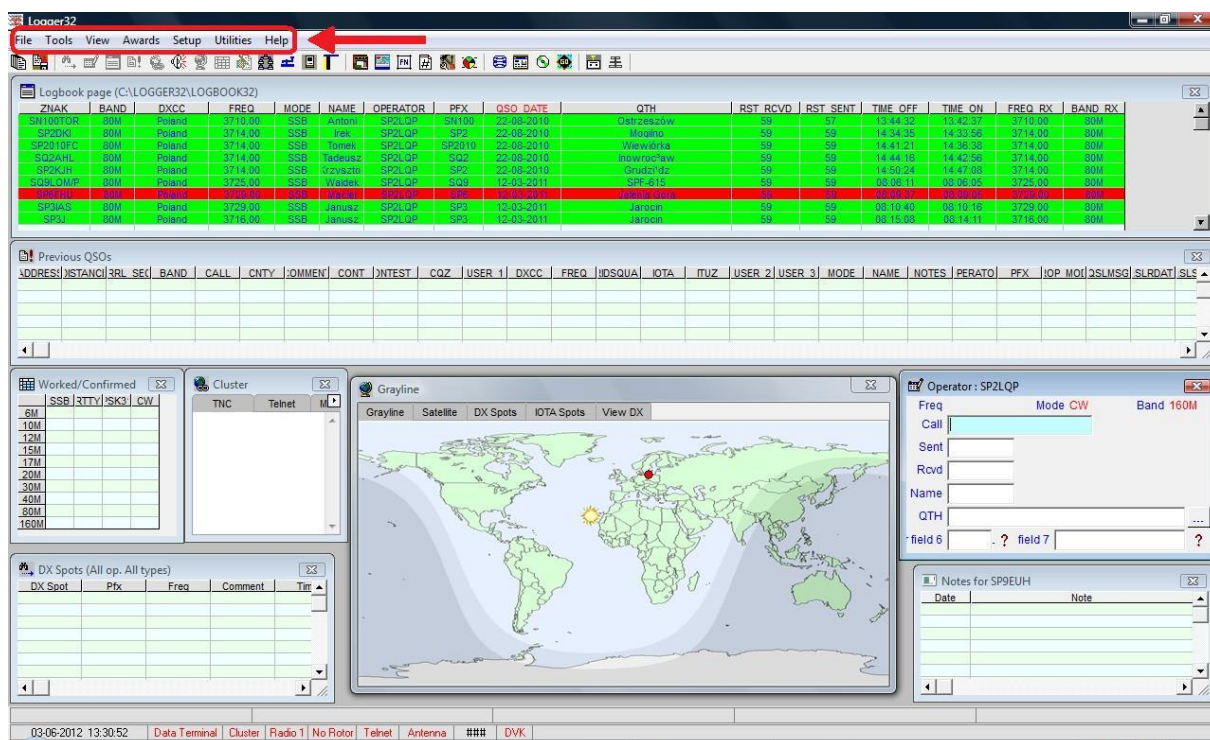
Eksport wybranych QSO z programu Logger32 z pracy zamkowej

Od 1 stycznia 2012 roku by zgłoszenie aktywności zostało zaliczone do współzawodnictwa musi zostać przesłany log w formie elektronicznej z tejże aktywności. Używamy różnych programów logujących, niejednokrotnie pojawiają się pytania „Jak to zrobić?”. Ostatnio kolega zapytał:

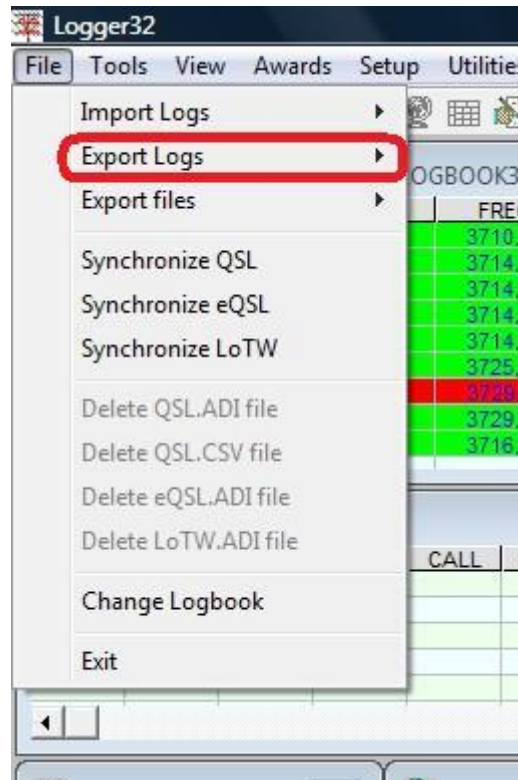
– Słuchaj jak mam wysłać łączności, już mam je przepisane do *Logger'a*. Nie bardzo wiem co zrobić, by je wydzielić z całej bazy QSO i zapisać do pliku.

Otóż to. Logger nie ma w podstawowym menu funkcji przeszukiwania bazy danych pod kątem wydzielenia łączności z przedziału czasowego. Sam używam pakietu DX Suite i dostępnego tam logu DX Keeper. Nie robiąc kryptoreklamy – polecam ten pakiet. Dlatego dla ułatwienia życia kolegom korzystającym z Logera i nie wiedzących jak to zrobić – krok po kroku jak wyeksportować tylko nasze QSO z pracy na zamku.

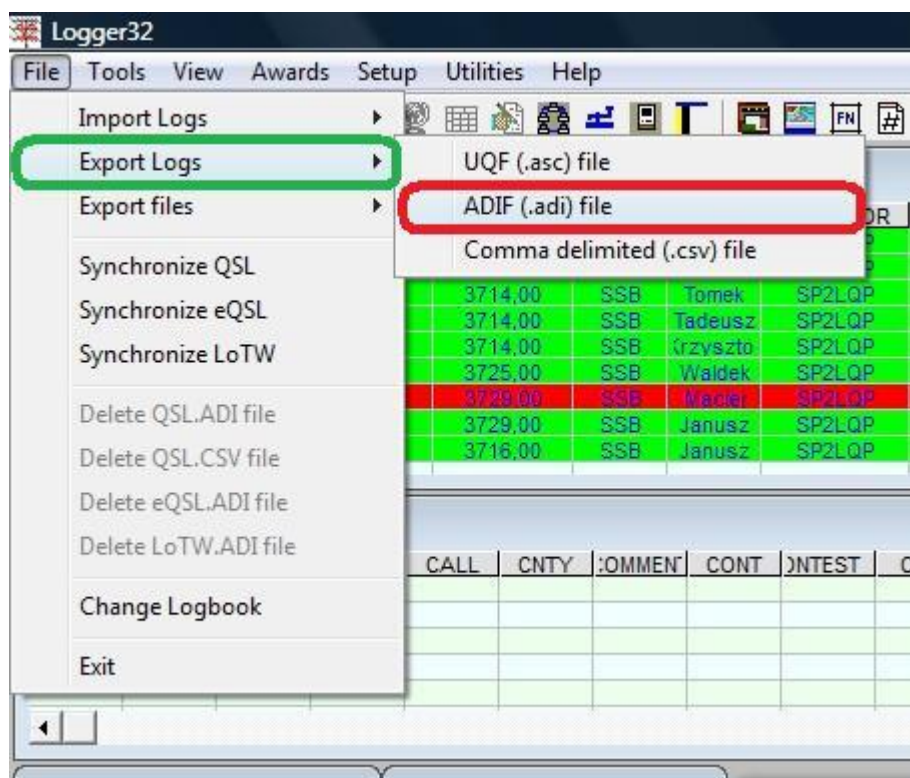
Oto okno główne programu z podoknami. Oczywiście układ u każdego może być inny, dla nas ważny jest **PASEK MENU** i menu **FILE**. Zaznaczony jest czerwoną obwódką i wskazany strzałką.



Po kliknięciu w menu **FILE** rozwija się jego okno z którego wybieramy **EXPORT LOGS**. Wystarczy najechać myszką i poczekać.



Po chwili menu wygląda jak poniżej, a my wybieramy opcję **ADIF** i klikamy lewym przyciskiem myszki (**Export Logs** wybraliśmy przed chwilą).

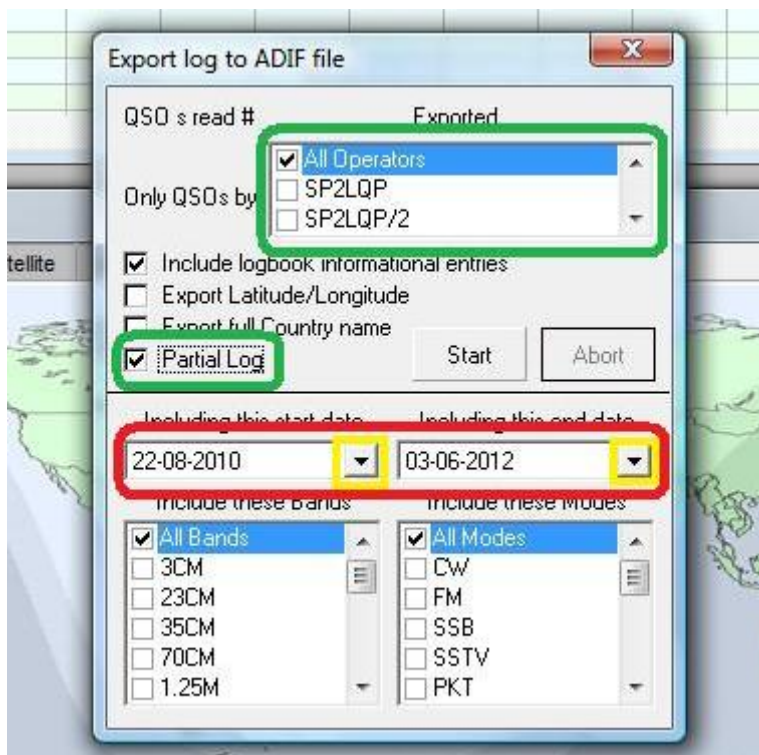


Teraz pojawia się najważniejsze dla nas okienko. W nim zapadają „kluczowe” decyzje. **Wybieramy dla którego operatora następuje eksport danych** i uzyskujemy dostęp do możliwości wskazania z jakiego czasu QSO nas interesują. By pojawiła się ta możliwość **zaznaczamy pole przy PARTIAL LOG.**

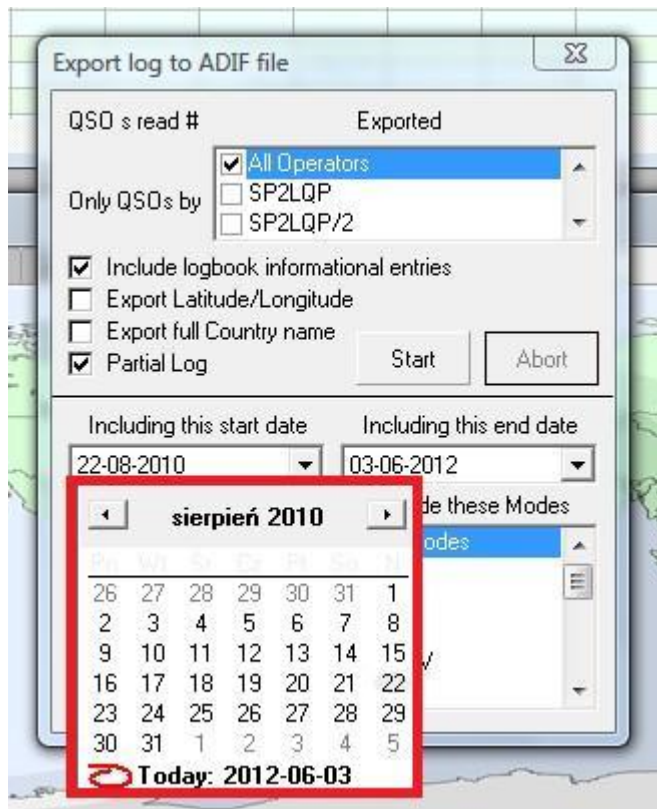


Tu na marginesie moje przemyślenia z tzw. łamania znaku. Uważam, że zrobienie tego pozwala innym stacją zorientować się, że nie jesteśmy w stałym QTH, a może to być przydatne. Dla nas samych ma to walor porządkujący. Gdy zapomnimy, kiedy pracowaliśmy z danego miejsca, a pamiętamy że było to np. /6 takie przefiltrowanie i eksport logu pozwala nam po podejrzeniu ustalić datę i dokonać poprawnego już eksportu z zadanego przedziału czasowego. Ale każdy ma swoje nawyki. Ja akurat takie.

Kiedy tylko zaznaczymy pole **PARTIAL LOG** okienko wygląda tak:



Czerwona ramka wskazuje pola, w które wpisujemy datę początkową i końcową przeprowadzanych QSO. By zmienić datę, otwieramy kalendarz klikając na przyciski zaznaczone żółtymi kwadratami. Po otwarciu kalendarza okno wygląda tak:

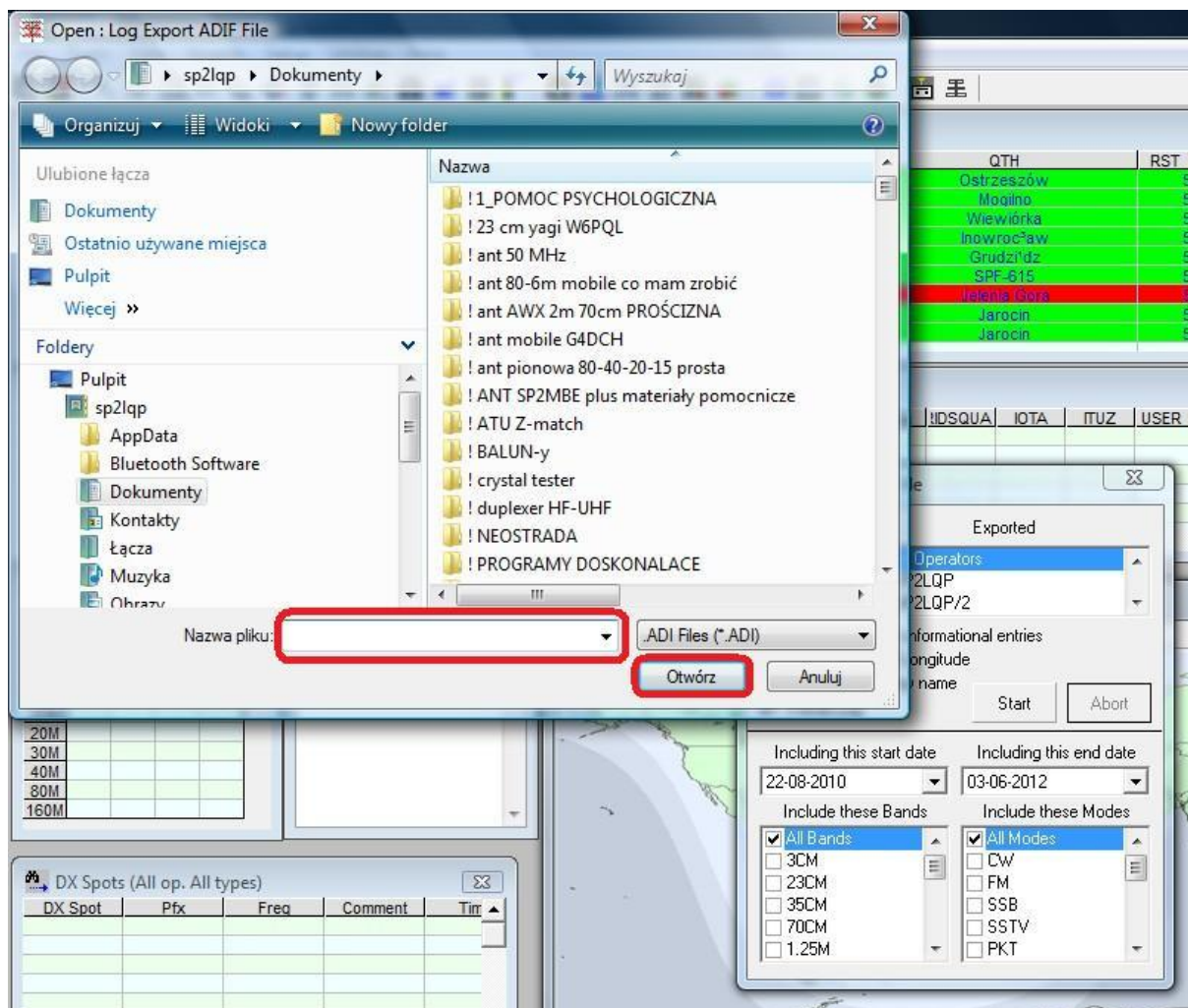


Do obsługi kalendarza służą przyciski lewo - prawo przy pasku miesiąc/rok, którymi ustawiamy miesiąc i rok. Następnie wskazujemy dzień miesiąca (tu: 11).

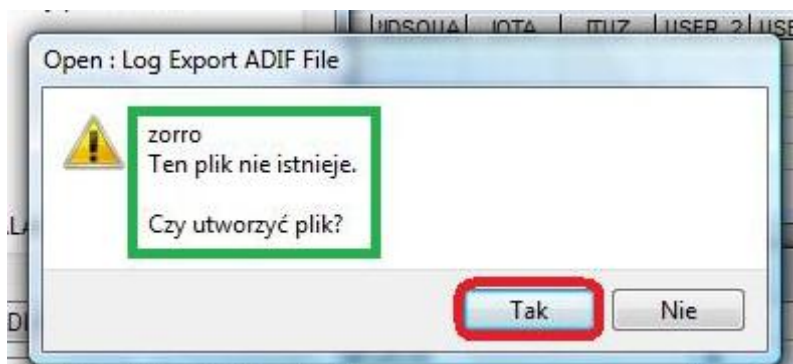


Po ustawieniu daty początkowej i końcowej możemy kliknąć myszką na przycisk **START**.

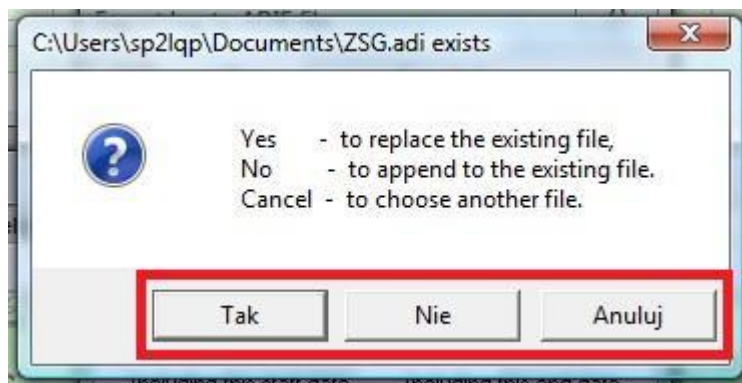
Pojawi się okno zapisu, w którym wpisujemy nazwę pliku a następnie klikamy na **OTWÓRZ** (może to dziwne, wszak zapisujemy plik i spodziewamy się raczej ZAPISZ, ale jest OTWÓRZ i koniec dyskusji na ten temat ☺).



Jeżeli pliku o podanej nazwie nie było pojawi się okno



i potwierdzamy klikając myszką **TAK**. Jeżeli plik o wpisanej nazwie istniał, to pojawi się okno



Wybieramy jedną z zaznaczonych opcji, co spowoduje następujące skutki:

TAK = zastąpienie istniejącego pliku nowym

NIE = do istniejącego pliku z łącznościami zostanie dalej DOPISANE to, co eksportujemy

ANULUJ = powrócimy do okna w którym wpisujemy nową nazwę pliku i potwierdzimy zapis

I ostatnia uwaga. Może się zdarzyć, że zapisując QSO nie umieszczając oznaczenia zamku lub zapisujemy w takim miejscu, że robot na stronie zamkowej nie może tego oznaczenia znaleźć i nie chce wczytać przygotowanego pliku. Jak sobie z tym poradzić – w oddzielnej instrukcji.

Życzę powodzenia w eksporcie łączności zamkowych do pliku z Logger32.

Piotr SP2LQP

Instrukcja sporządzona na potrzeby portalu zamkisp.pl

© by Piotr Eichler SP2LQP 2012